

8

Territorio, población y ciudades en Europa

1. La organización política y territorial de la Unión Europea

1.1 La Unión Europea y sus objetivos

La Unión Europea es una asociación de veintiocho países europeos cuyos **principales objetivos** son lograr un crecimiento inteligente, basado en el conocimiento, la innovación y la tecnología; un crecimiento sostenible, que conjugue el crecimiento económico con un uso racional de los recursos naturales y el respeto por el medio ambiente; y un crecimiento integrador, basado en un alto nivel de empleo y en evitar las desigualdades sociales y entre los distintos territorios europeos.



1.2 Las instituciones de la Unión Europea

Los Estados miembros de la Unión Europea han creado unas instituciones para alcanzar sus objetivos. Las más importantes son:

- **Consejo Europeo.** Establece las prioridades generales de la UE.
- **Comisión Europea.** Propone y aplica las leyes y gestiona el presupuesto común.
- **Consejo de la Unión Europea.** Aprueba las leyes y el presupuesto europeo junto con el Parlamento Europeo.
- **Parlamento Europeo.** Aprueba las leyes y el presupuesto europeo junto con el Consejo de la Unión Europea.
- **Tribunal de Justicia.** Garantiza el cumplimiento de las leyes europeas y juzga las disputas entre Estados.



Nombre y apellidos: Fecha:

Comprender textos

- 1 Responde a las siguientes preguntas.
- a) ¿Cuántos países forman parte de la UE en la actualidad?
-
- b) Cita sus principales objetivos.
-
-
-
-
-
- c) Enumera sus principales instituciones.
-
-
-
-

Diferenciar ideas esenciales

- 2 Responde a estas cuestiones sobre la Unión Europea.
- a) ¿Cuál es su máximo órgano político? ¿Por quién está formado?
-
-
-
-
- b) ¿Quién establece las prioridades generales?
-
- c) ¿Quién se encarga de proponer y aplicar las leyes?
-
- d) ¿Qué organismo aprueba las leyes y el presupuesto europeo?
-
- e) ¿Quién garantiza el cumplimiento de las leyes?
-

Trabajar con mapas

- 3 Con la ayuda del mapa «El proceso de formación de la Unión Europea» responde:
- a) Cita los países que firmaron el Tratado de Roma.
-
-
- b) ¿Qué países se incorporaron en 1973?
-
-
- c) ¿En qué año entró España?
-
- d) Cita los veintiocho países que conforman en la actualidad la UE.
-
-
-
- e) ¿Qué países han solicitado su entrada?
-
-

Organizar información

- 4 Relaciona:
- | | |
|----------------------|-----------------------------------|
| Consejo de la UE | Interpreta la ley |
| Comisión Europea | Representa a los Estados miembros |
| Tribunal de Justicia | Representa a la ciudadanía |
| Parlamento Europeo | Representa los intereses de la UE |

Trabajar con las TIC

- 5 Busca información en la web de la UE y di dónde están ubicadas las instituciones más importantes.
-
-

2. La distribución de la población europea

2.1 El desigual reparto de la población europea

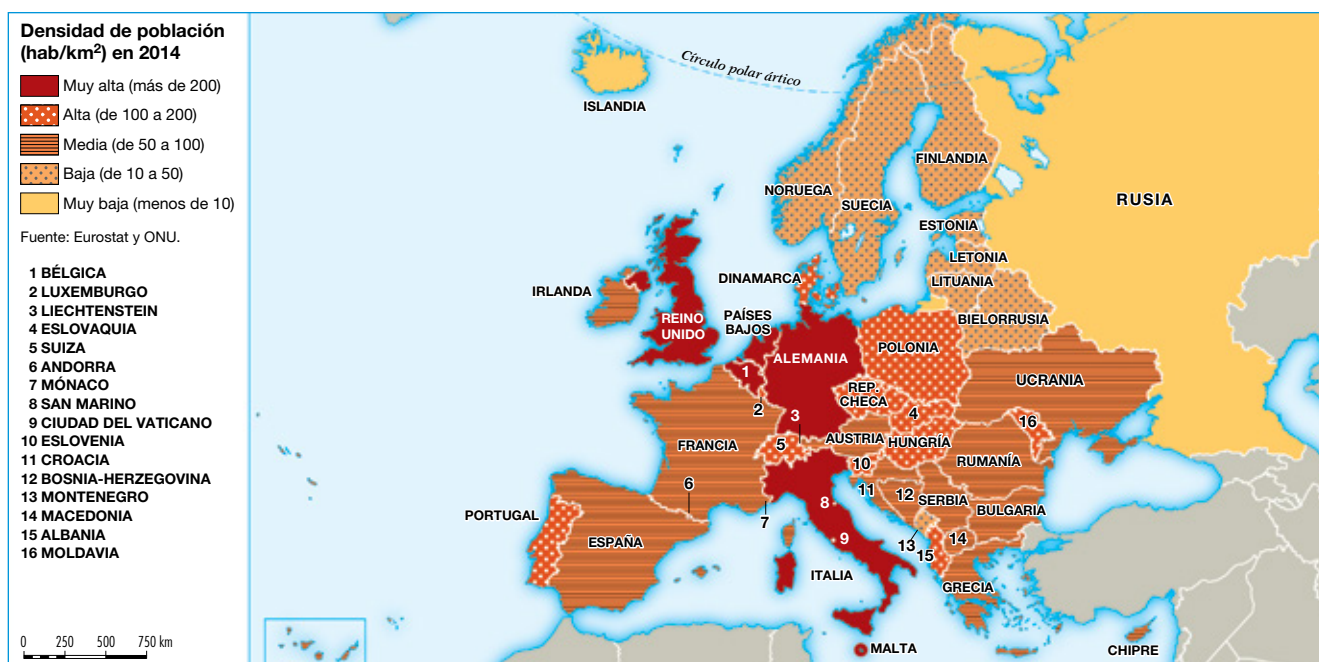
La población europea esconde fuertes contrastes regionales entre focos de concentración y de vacío demográfico.

■ **Las zonas de alta densidad.** Son espacios geográficos que cuentan con un medio físico favorable y con actividades económicas dinámicas. Las principales son:

- **La diagonal europea.** Entre el sureste de Gran Bretaña y el norte de Italia.
- **Las zonas de densidades altas y medias.** Son el litoral mediterráneo y el litoral atlántico. También tienen altas densidades algunos valles fluviales como los del Po, el Ródano y el Danubio.

■ **Las zonas de baja densidad.** Son las zonas cuyas condiciones naturales desfavorables han limitado el asentamiento y las actividades humanas. Entre ellas, se encuentran las regiones nórdicas y las bálticas, Islandia y Rusia, de clima frío; las áreas de montaña; y las regiones con aridez considerable, como el interior de las tres penínsulas meridionales.

La densidad de población europea



Países	Porcentajes/ Totales de la UE			Hab/km ²	Países	Porcentajes/ Totales de la UE			Hab/km ²
	Población	Por.	Área			Población	Por.	Área	
Unión Europea	507 416 607	100	100	116,0					
Alemania	80 780 000	15,92	8,1	229,9	Hungría	9 879 000	1,95	2,1	107,8
Austria	8 507 786	1,68	1,9	99,7	Irlanda	4 604 029	0,91	1,6	64,3
Bélgica	11 203 992	2,21	0,7	352,0	Italia	60 762 668	11,98	6,8	200,4
Bulgaria	7 245 677	1,43	2,5	68,5	Letonia	2 001 468	0,39	1,5	35,0
Chipre	858 000	0,17	0,2	86,6	Lituania	2 943 472	0,58	1,5	35,0
Croacia	4 246 700	0,84	1,3	75,8	Luxemburgo	549 680	0,11	0,1	190,1
Dinamarca	5 627 235	1,11	1,0	128,1	Malta	425 384	0,08	0,0	1305,7
Eslovaquia	5 415 940	1,07	1,1	110,8	Países Bajos	16 829 289	3,32	0,9	396,9
Eslovenia	2 061 085	0,41	0,5	101,4	Polonia	38 495 659	7,59	7,1	121,9
España	46 507 760	9,17	11,4	93,4	Portugal	10 427 301	2,05	2,1	114,4
Estonia	1 315 819	0,26	1,0	29,6	Rumanía	19 942 642	3,93	5,4	90,2
Finlandia	5 451 270	1,07	7,6	15,0	Suecia	9 644 864	1,90	10,2	20,6
Francia	65 856 609	12,98	14,6	99,6	Reino Unido	64 308 261	12,67	5,5	251,7
Grecia	10 992 589	2,17	3,0	85,4	República Checa	10 512 419	2,07	1,8	132,8

Nombre y apellidos: Fecha:

Avanza en competencias

Relacionar informaciones

6 Escribe verdadero (V) o falso (F) junto a cada uno de los enunciados siguientes. Corrige los falsos.

- a) Las zonas de alta densidad son espacios geográficos con un medio físico favorable.
- b) La diagonal europea se encuentra en las zonas de baja densidad.
- c) Las zonas de baja densidad son zonas con condiciones naturales favorables.
- d) Las regiones nórdicas y bálticas son zonas de baja densidad.
- e) Los litorales mediterráneo y atlántico son zonas de densidad media y alta.

7 Relaciona la densidad con la característica de su espacio geográfico.

- a) medio físico favorable; b) condiciones naturales desfavorables; c) actividades económicas escasas; d) actividades económicas dinámicas.

Zonas de alta densidad	Zonas de baja densidad

Organizar la información

8 Completa este cuadro resumen de la población europea.

	Características	Localización
Zonas de alta densidad		
Zonas de densidades altas y medias		
Zonas de baja densidad		

Trabajar con mapas

9 Con la ayuda del mapa de «Densidad de población (hab/km²) en 2014» y la tabla, enumera:

- a) Tres países que tengan una densidad inferior a 50 hab/km².
.....
- b) Tres países que tengan una densidad media entre 50 y 100 hab/km².
.....
- c) Tres países que tengan una densidad entre 100 y 200 hab/km².
.....
- d) Tres países que tengan una densidad de más de 200 hab/km².
.....

Obtener información

10 Escribe, al lado de cada zona, el lugar donde se localizan.

- a) Las zonas de alta densidad europea.
.....
- b) Las zonas de densidad alta y media en Europa.
.....
- c) Las zonas de baja densidad europea.
.....

Adquirir vocabulario

11 Busca en el diccionario y define, con tus propias palabras, *densidad de población*.

.....
.....

3. Los movimientos de la población europea

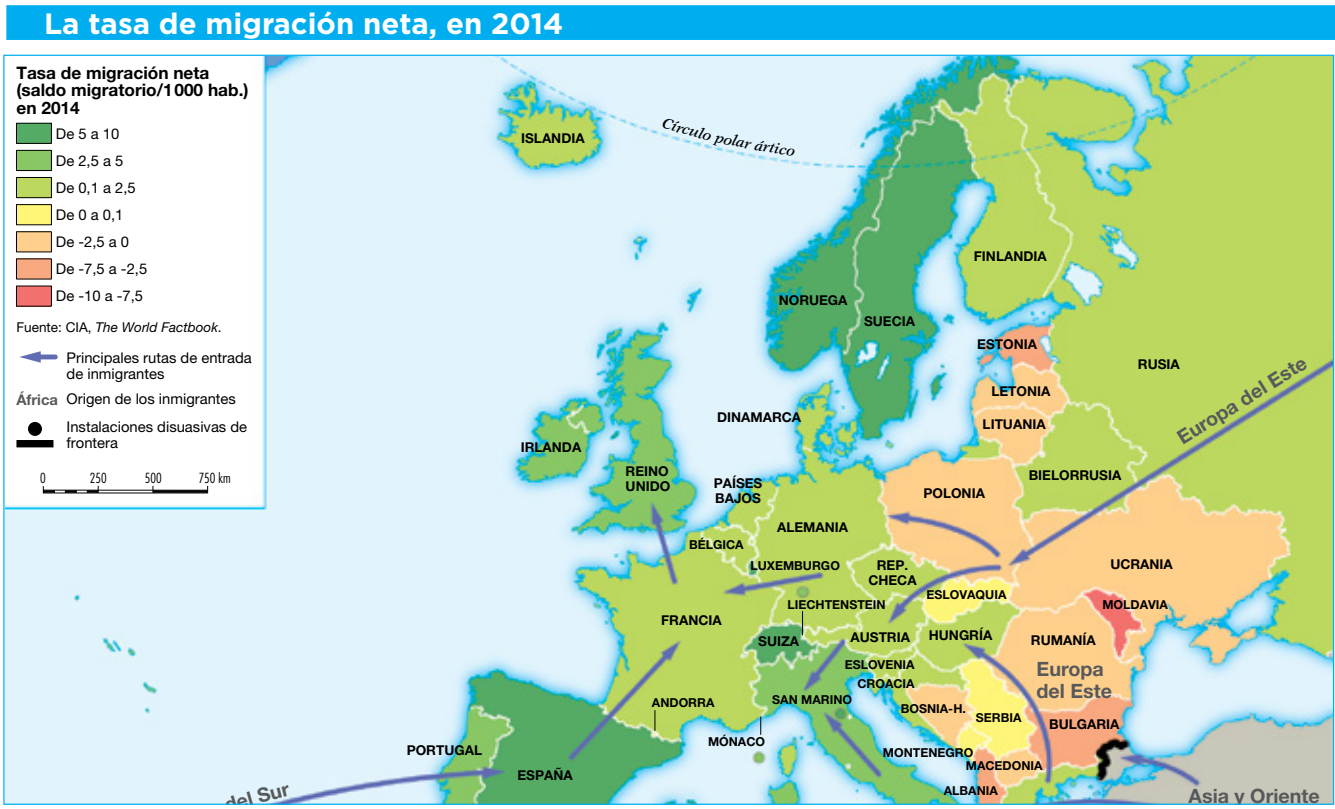
El **movimiento natural** es la variación que experimenta el crecimiento de la población por causas naturales (natalidad y mortalidad); suele expresarse por medio de tasas y de su diferencia resulta el crecimiento natural o vegetativo de la población. Actualmente, los **países europeos** tienen un **régimen demográfico moderno**, con bajas tasas de natalidad y de mortalidad y un crecimiento natural reducido o negativo.

3.1 La transición demográfica

El **inicio de la transición demográfica** se situó a mediados del siglo XVIII en Francia, Inglaterra y Escandinavia, y en el resto de países a finales del XIX o principios del XX. El final de la transición ocurrió en la década de 1950 en los países occidentales; en la de 1970 en los mediterráneos; y en la de 1990 en los de Europa central y oriental. Estas diferencias se explican por el distinto grado de desarrollo económico. **Actualmente**, los **países nórdicos** y **occidentales**, con políticas de fomento de la natalidad, mantienen tasas de crecimiento natural positivas; los **países mediterráneos** se encuentran muy cerca del crecimiento negativo, y los de **Europa oriental** presentan un crecimiento natural negativo.

3.2 Los movimientos migratorios

Las **migraciones** son los desplazamientos de la población en el espacio, y pueden ser interiores o exteriores; temporales o permanentes; y obedecen a distintas causas. En **Europa**, han tenido una gran importancia tradicionalmente, y se han caracterizado por la diversa procedencia de sus protagonistas (europeos y no europeos), y la variedad de los destinos migratorios (dentro y fuera del continente europeo). En la actualidad, los movimientos migratorios son más variados. No obstante, desde 2008, la entrada de inmigrantes se ha reducido debido a la crisis económica.



Nombre y apellidos: Fecha:

Avanza en competencias

Organizar la información

12 Completa el siguiente cuadro resumen sobre el movimiento natural en Europa:

Comienzo de la transición	
Final de la transición	
En la actualidad	

Adquirir vocabulario

13 Busca en el diccionario y define, con tus propias palabras, los siguientes términos:

- a) Movimiento natural:
-
-
- b) Régimen demográfico moderno:
-
-
- c) Migraciones:
-
-

Obtener información

14 Con la ayuda del texto responde a las preguntas sobre la evolución de la transición demográfica en Europa:

- a) ¿Cuándo comienza?
.....
.....
- b) ¿Finaliza al mismo tiempo? ¿Qué diferencias se puede establecer entre países?
.....
.....

15 ¿Cómo es el crecimiento natural de la población europea actual?

.....

.....

.....

.....

.....

.....

Trabajar con mapas

16 Con la ayuda del mapa de «Tasa de migración neta en 2014» responde:

- a) ¿Qué rutas siguen los migrantes que salen de África para llegar a Europa?
.....
.....
- b) Cita tres países que tengan una tasa de migración neta muy elevada.
.....
.....
- c) Cita tres países que tengan una tasa de migración neta negativa.
.....
.....

Producir textos

17 Haz un breve resumen de la situación migratoria europea.

.....

.....

.....

.....

.....

.....

.....

.....

4. La composición de la población

El **crecimiento real** es la suma del crecimiento natural (nacimientos menos defunciones) y el saldo migratorio (inmigrantes menos emigrantes).

4.1 La evolución del crecimiento

Hasta **mediados del siglo XVIII** el crecimiento fue lento debido a las altas tasas de natalidad y de mortalidad.

Entre **mediados del siglo XVIII** y **mediados del siglo XX** el crecimiento se aceleró y la población europea se multiplicó casi por cuatro, por el acelerado crecimiento natural ocurrido durante la transición demográfica. El crecimiento habría sido aún mayor, de no haber sido por la fuerte emigración a otros continentes que tuvo lugar durante estos años y por las enormes pérdidas demográficas causadas por las dos guerras mundiales.

A partir de **1950** el crecimiento de la población se desaceleró, a causa del descenso de la natalidad. Primero en los países del sur del continente, a raíz de la crisis de 1973; y luego en los países del este, debido a la caída de los regímenes comunistas desde 1990. A partir de esta última fecha, el crecimiento demográfico se ha debido a la inmigración extraeuropea, aunque dicha inmigración se ha resentido con la crisis de 2008.

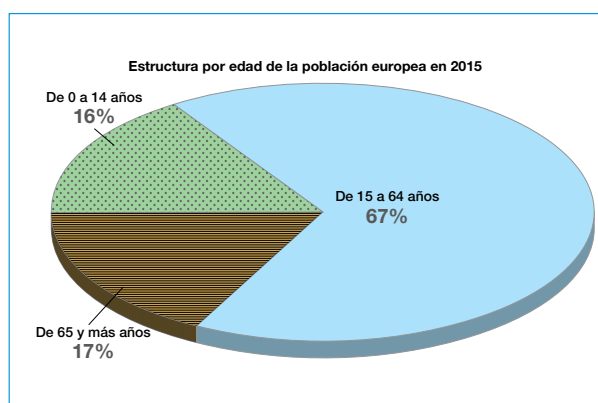
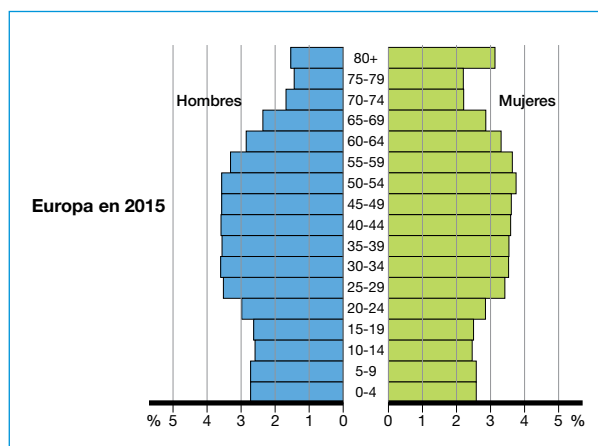
La población europea			
2015	Varones	Mujeres	Hombres por cada cien mujeres
Al nacer	20 235 223	19 166 943	105,6
0-14	59 720 074	56 622 390	105,5
15-64	246 875 294	251 043 460	98,3
Más de 65	52 190 463	77 399 819	67,4
Total	358 785 831	385 065 669	93,2

4.2 La estructura demográfica

La composición interna de la población varía de unos países a otros en cuanto al sexo y la edad. También lo hace en cuanto a la actividad de sus habitantes y a su riqueza.

■ La **estructura por sexo** es la proporción entre hombres y mujeres de una población. **Europa** se caracteriza por un predominio de los varones en las edades jóvenes, dado que nacen más niños que niñas, y una mayoría de mujeres en las edades avanzadas, puesto que su esperanza de vida es mayor.

■ La **estructura por edad** es el reparto de la población por grupos de edad: jóvenes (0-14 años), adultos (15-64 años) y ancianos (65 años y más). Cuenta con una población envejecida. Los jóvenes son pocos a causa de la baja natalidad y abundan los ancianos debido a la alta esperanza de vida. No obstante, existen diferencias entre países. En **Europa**, la estructura por edades se encuentra, en general, envejecida, ya que los jóvenes son pocos (15,6% en 2015) a causa de la baja natalidad; y los ancianos son muchos (14,6% en 2015) debido a la alta esperanza de vida. No obstante, unos países tienen más jóvenes (Irlanda, Polonia, Moldavia, Albania), y otros están más envejecidos (Alemania, España e Italia).



Nombre y apellidos: Fecha:

Avanza en competencias

Adquirir vocabulario

18 Define *crecimiento real*.

.....

.....

.....

.....

.....

.....

.....

.....

.....

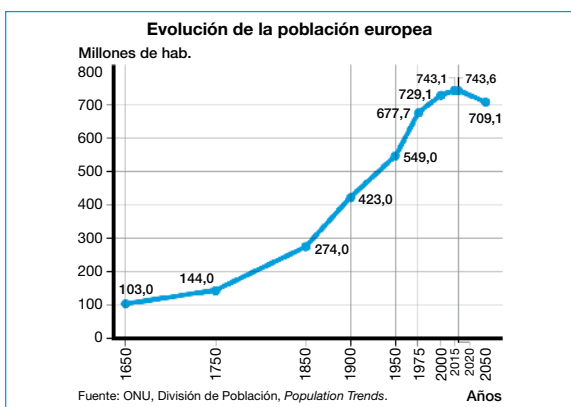
Organizar la información

19 Completa las siguientes frases:

- La estructura por sexo europea se caracteriza por un predominio de los en las edades jóvenes, dado que nacen más que niñas, y una mayoría de en las edades ancianas, puesto que su esperanza de es mayor.
- Europa cuenta con una población Los jóvenes son pocos a causa de la baja y abundan los debido a la alta esperanza de vida.

Trabajar con gráficos

20 Analiza el siguiente gráfico.



.....

.....

.....

.....

21 Analiza la gráfica de la «Estructura por edad de la población europea», y cita por orden el porcentaje de adultos, jóvenes y ancianos, de mayor a menor.

.....

.....

Obtener información

22 Responde a las siguientes preguntas:

a) ¿Cómo es la estructura por sexo en Europa? ¿Por qué se caracteriza?

.....

.....

.....

b) ¿Y por edad? ¿Por qué se caracteriza?

.....

.....

.....

Relacionar informaciones

23 Observa la pirámide de población europea y completa la siguiente tabla con el porcentaje aproximado de hombres y mujeres en Europa en 2015.

Porcentaje		
Años	Hombres	Mujeres
0-4		
15-19		
40-44		
55-59		
65-69		
75-19		
+80		

5. Poblamiento y ciudades europeas

5.2 El poblamiento urbano

En Europa no hay criterios comunes sobre el tamaño de un núcleo de población para considerarlo urbano. Además, las ciudades se diferencian por sus funciones.

Europa es el continente más urbanizado de la Tierra, con un porcentaje de población urbana del 73,4% (2014). Pero hay muchos contrastes entre países, pues unos superan el 80% (Suecia, Dinamarca, Islandia), y otros apenas sobrepasan el 50% (Rumanía, Eslovaquia). La **densidad urbana es elevada**.

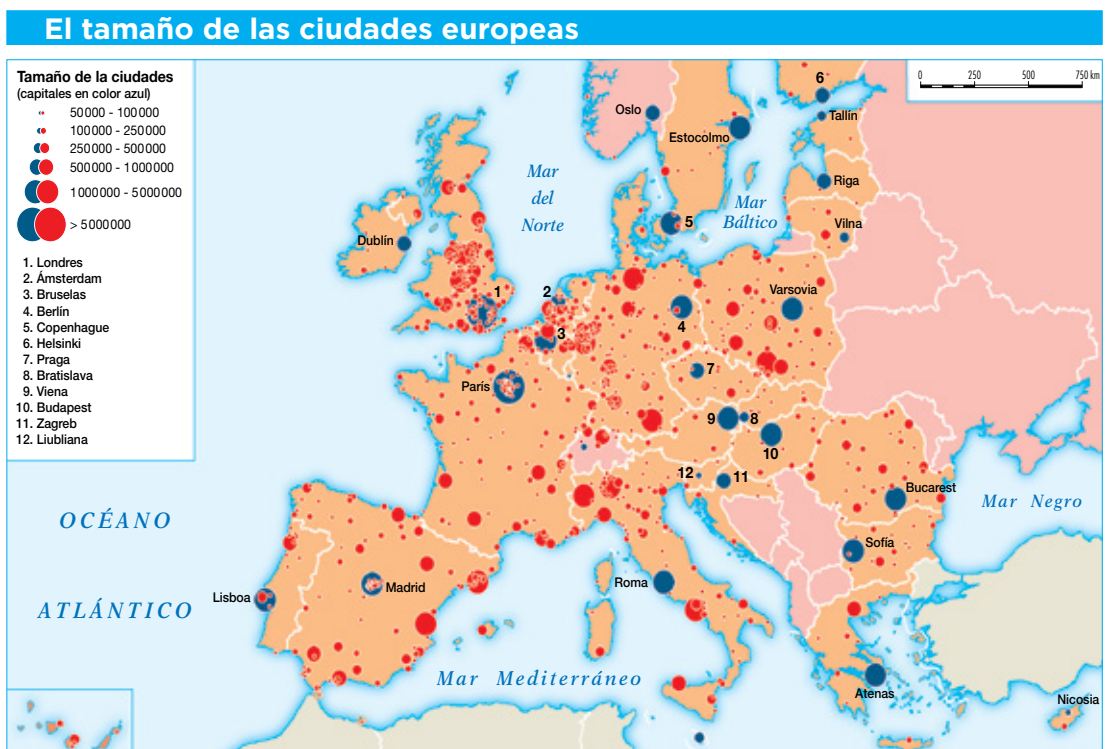
Las **ciudades se organizan en torno a varios ejes**. El de mayor densidad urbana se extiende entre el sur de Reino Unido y el norte de Italia. Constituye así la tercera **megalópolis** del mundo, después de las situadas en la costa este de Estados Unidos y en Japón. Fuera de ella, las ciudades se agrupan en los ejes litorales mediterráneo, atlántico y báltico, y a lo largo del río Danubio.

5.2 Los tipos de ciudades

Las **grandes ciudades** son escasas y surgieron por la implantación de la industria moderna, que atrajo población y provocó la extensión del espacio urbano. Pero, sus dimensiones son modestas a escala mundial y solo dos ciudades, **París y Londres**, sobrepasan los 10 millones de habitantes, pero ocupando los puestos 25 y 28 del mundo por su tamaño (2015). Solo cuatro ciudades europeas están entre las 100 primeras metrópolis mundiales. En su mayoría, se trata de capitales estatales y de ciudades muy dinámicas o especializadas en ciertas funciones.

La unión de núcleos de población cercanos a las grandes ciudades da lugar a la formación de **aglomeraciones urbanas**. Entre ellas, destacan las **áreas metropolitanas**, formadas por la unión de una gran ciudad con pueblos y ciudades próximas, como sucede en París y Londres, y las conurbaciones creadas por la **unión de ciudades** de similar importancia: Rin-Rhur en Alemania, Ámsterdam-Ranstand en Holanda, y Manchester-Liverpool en Reino Unido.

Más de la mitad de la población europea vive en **ciudades medianas y pequeñas**, de menos de 200 000 habitantes y muchas son ciudades históricas que han actuado como centros industriales y de servicios para la población de su entorno.



Nombre y apellidos: Fecha:

Avanza en competencias

Adquirir vocabulario

24 Con la ayuda del diccionario define:

- a) Urbano:
-
-
- b) Megalópolis:
-
-
- c) Áreas metropolitanas:
-
-

Producir textos

25 Con la ayuda del texto y del mapa haz un breve resumen sobre los tipos de ciudades existentes en Europa.

.....

.....

.....

.....

.....

.....

.....

Trabajar con mapas

26 Fíjate en el mapa de «El tamaño de las ciudades europeas» y responde.

- a) Cita dos ciudades que superen los 10 millones de habitantes.
-
-
- b) Cita dos ciudades que superen los 2 millones de habitantes.
-
-
- c) Cita dos países donde predominen las ciudades pequeñas.
-
-
-

Organizar información

27 Completa las siguientes frases:

- a) Europa es el continente de la Tierra, con un porcentaje de población del (2014).
- b) La unión de núcleos de población cercanos a las da lugar a la formación de Entre ellas, destacan las

28 Escribe V (verdadero) o F (falso) en cada enunciado. Corrige los falsos.

- a) El poblamiento urbano está integrado por ciudades.
- b) Europa tiene criterios comunes sobre el tamaño de un núcleo de población para considerarlo urbano.
- c) En Europa, la mayor densidad urbana se extiende desde el sur de Reino Unido al norte de Italia.
- d) Más de la mitad de la población europea vive en grandes ciudades.

Comprender información

29 Responde a estas cuestiones:

- a) ¿Existe un criterio común en Europa sobre el poblamiento urbano?
-
- b) ¿Por qué surgieron las grandes ciudades en Europa?
-
-
- c) ¿Qué tipo de ciudades predominan en Europa?
-
-
-

6. Etapas y tipos de ciudades

El **proceso de urbanización** consiste en la concentración de la población y de las actividades económicas y culturales más dinámicas en las ciudades.

6.1 Las etapas preindustrial y contemporánea

■ **La etapa preindustrial.** En **Europa**, el proceso de urbanización comenzó hacia el tercer milenio a.C. con la aparición de ciudades en el Mediterráneo oriental. En el siglo VIII a.C. crecieron con la colonización griega, primero, y con la dominación romana, después, extendiendo las ciudades por todo su imperio.

El declive urbano comenzó al inicio de la Edad Media pero, desde el siglo XII, el desarrollo del comercio las reactivó y favoreció la creación de otras nuevas.

En el **Renacimiento** se proyectaron ciudades ideales, y en el **Barroco** y la **Ilustración**, monarcas absolutos como Luis XIV de Francia o Carlos III de España, las remodelaron y embellecieron.

Entre los siglos XVI y XIX, crecieron aquellas ciudades elegidas como capitales (París, Berlín, Viena, Madrid).

■ **La etapa contemporánea.** Entre el siglo XIX y 1980, las ciudades europeas un fuerte crecimiento debido al desarrollo de la industria.

En el **siglo XIX**, el crecimiento demográfico y la Primera Revolución Industrial atrajeron a una numerosa población campesina a las ciudades industrializadas, localizadas en los centros siderúrgicos (Ruhr), textiles (Manchester) y en los puertos marítimos y fluviales (Liverpool, Hamburgo).

El crecimiento demográfico obligó a derribar sus antiguas murallas y extenderse mediante ensanches o ampliaciones, surgiendo así nuevos barrios: los burgueses y los construidos para los obreros industriales.

En el **siglo XX**, el crecimiento urbano se incrementó hasta 1980 gracias a la Segunda Revolución Industrial.

Durante la **etapa posindustrial**, desde 1980, se inicia un nuevo período, en el que se desacelera el crecimiento de las ciudades y los servicios se convierten en el factor principal del crecimiento urbano.

6.2 Los tipos de ciudades

■ **Las grandes ciudades.** En **Europa** son escasas y de dimensiones modestas a escala mundial. En su mayoría, se trata de capitales estatales y de ciudades con funciones muy dinámicas.

Las grandes ciudades forman **aglomeraciones urbanas**: áreas metropolitanas (París, Londres), conurbaciones (Rin-Ruhr, en Alemania, y Manchester-Liverpool, en Reino Unido) y la megalópolis de la dorsal europea.

■ **Las ciudades medianas y pequeñas.** En Europa, acogen a más de la mitad de la población. Tienen menos de 200 000 habitantes y muchas son ciudades históricas.



Avanza en competencias

Comprender información

30 Responde a las siguientes preguntas:

- a) ¿En qué consiste el proceso de urbanización?
.....
.....
- b) Cita las etapas del proceso de urbanización.
.....
.....
- c) ¿Cuándo y dónde surgieron las primeras ciudades en Europa?
.....
.....
- d) ¿Por qué se caracterizan las ciudades del Renacimiento, del Barroco y de la Ilustración?
.....
.....
.....
.....

Relacionar informaciones

31 Relaciona el tipo de ciudad con su etapa histórica: a) ciudades griegas y romanas; b) ciudades ideales; c) ciudades musulmanas y cristianas; d) embellecimiento de las ciudades.

Primeras ciudades	
Edad Media	
Renacimiento	
Barroco e Ilustración	

32 Escribe el período de la etapa industrial al que corresponde cada tipo de ciudad.

- a) Ciudades con industrias modernas, barrios burgueses y barrios obreros:
.....
- b) Grandes ciudades industriales y turísticas:
- c) Ciudades con servicios:

Producir textos

33 Responde a estas cuestiones:

- a) ¿Qué ciudades crecieron más entre los siglos XVI y XIX?
.....
.....
- b) ¿Por qué las ciudades experimentaron un fuerte crecimiento entre el siglo XIX y 1980?
.....
.....
- c) ¿Por qué se caracteriza la ciudad posindustrial?
.....
.....

Organizar información

34 Completa el siguiente cuadro:

Proceso de urbanización	
Etapa preindustrial	
Etapa	
Características	
Etapa contemporánea	
Etapa	
Características	

7. La estructura de la ciudad

7.1 El centro urbano

Es la parte central de la ciudad y se compone de las siguientes partes:

■ **El área urbanizada durante la etapa preindustrial.** Es el centro histórico de muchas ciudades europeas. Los emplazamientos urbanos en época antigua o medieval fueron **defensivos**: sobre colinas (Edimburgo); junto a meandros de ríos (Berna); o sobre islas fluviales o marítimas (París, Venecia). También se fundaron en emplazamientos para el **comercio**: vados de ríos (Fráncfort), confluencias y rutas fluviales (Coblenza, Basilea), cruces de caminos (Viena) y puertos (Danzig).

El **plano** urbano era irregular, y solían estar rodeadas por una muralla. Las casas eran de baja altura y se situaban unas junto a otras. Los grupos sociales dominantes vivían en grandes residencias situadas junto a los edificios principales (castillo, catedral); el resto habitaba en barrios diferenciados según su profesión, formados por casas con la tienda o taller en la planta baja y la vivienda del dueño encima.

■ **Los barrios de la ciudad industrial.** El crecimiento urbano obligó a densificar la ciudad: se aumentó la altura de los edificios y se subdividieron las viviendas; y se ampliaron las ciudades, derribando sus antiguas murallas y sustituyéndolas por bulevares. En las proximidades del centro se levantaron barrios burgueses de planos regulares, casas amplias y de calidad, e infraestructuras (alcantarillado, calles pavimentadas). En el **extrarradio**, junto a fábricas o estaciones ferroviarias, se construyeron barrios obreros con planos desorganizados, casas pequeñas de mala calidad y escasas infraestructuras básicas.

■ **El CBD.** Es el **centro comercial y de negocios** del centro urbano, donde se instalan residentes de clase media-alta y las actividades más dinámicas: sedes de grandes empresas, oficinas, comercios especializados, actividades culturales y de ocio, etc.

3.2 La periferia urbana

Corresponde a la época más reciente de la evolución urbana europea.

■ **El área suburbana.** En el siglo xx, el crecimiento urbano originó extensas periferias suburbanas contiguas a la ciudad histórica, en las que se impuso una zonificación muy característica en zonas residenciales (que varían según el poder adquisitivo de las personas), zonas industriales (fábricas y nuevas industrias) y zonas de equipamiento (que implantan servicios).

■ **El área rururbana.** Desde la década de 1980, el crecimiento demográfico de las ciudades europeas y españolas se ha estancado. Pese a ello, las residencias, las industrias y los equipamientos urbanos se han extendido más allá del continuo urbanizado, originando así extensas áreas de transición entre el campo y la ciudad llamadas áreas rururbanas.



Nombre y apellidos: Fecha:

Avanza en competencias

Adquirir vocabulario

35 Con la ayuda del diccionario, define los siguientes términos:

- a) Centro urbano:
-
-
- b) Periferia urbana:
-
-

Relacionar informaciones

36 Di a qué estructura urbana corresponde.

- a) Es la parte central de la ciudad:
-
- b) Son extensas áreas urbanizadas contiguas a las ciudades históricas:
-
- c) Son áreas situadas entre el campo y la ciudad:

37 Di con qué otro nombre se conoce al área urbana de la época más reciente.

.....

38 Escribe cada característica en su lugar:

- a) Entre el campo y la ciudad.
- b) CBD.
- c) Barrios de trabajadores.
- d) Barrios burgueses.
- e) Zonas de equipamiento
- f) Zonas industriales.

Centro urbano	
Periferia suburbana	
Área rururbana	

Diferenciar ideas esenciales

39 Responde a las siguientes preguntas:

- a) ¿Cómo era el plano de las ciudades preindustriales?

- b) ¿Cómo eran los barrios obreros de la ciudad industrial?
-

Organizar información

40 Completa este cuadro resumen:

Periferia urbana	
Área suburbana	
Cronología	
Motivo de aparición	
Emplazamiento	
Área rururbana	
Cronología	
Motivo de aparición	
Emplazamiento	

Obtener información

41 Describe la imagen. ¿A qué parte de la ciudad corresponde? ¿Por qué?



.....

.....

.....

.....

.....

.....