

1. El espacio y la evolución histórica

1.1 El territorio romano

La civilización romana nació en la península itálica, un territorio habitado por diversos pueblos, como los celtas y ligures en el norte, los etruscos y latinos en el centro y los griegos en el sur.

La fundación de Roma tuvo lugar en el año 753 a.C., cuando algunas tribus latinas se instalaron cerca de la desembocadura del río Tíber.

1.2 La evolución histórica: monarquía, república e imperio

La historia de Roma se divide en tres etapas: monarquía, república e imperio.

■ **Monarquía (753-509 a.C.).** Roma fue gobernada en este período por **siete reyes** que eran aconsejados por el Senado, asamblea de ciudadanos ricos, los **patricios**. Durante los siglos VII y VI a.C. la ciudad fue dominada por reyes etruscos, pero el descontento provocó una revuelta que expulsó al último rey e instauró la república.

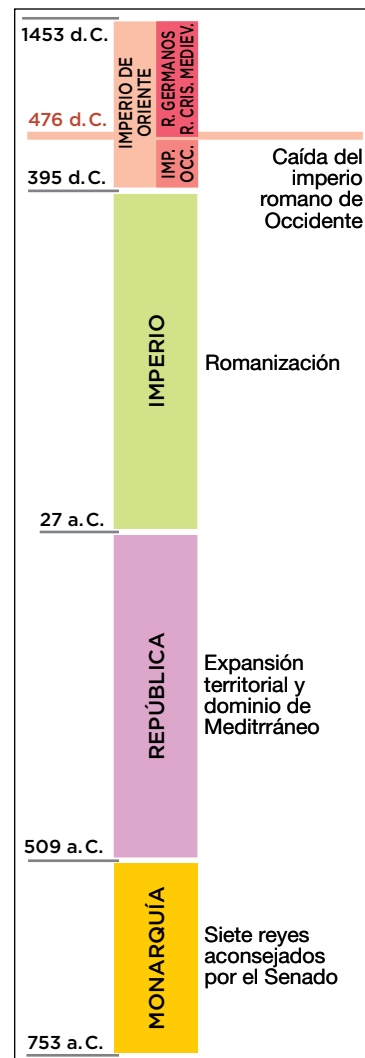
■ **República (509-27 a.C.).** En esta etapa Roma logró una gran **expansión territorial** gracias a su eficaz ejército. Primero dominó a los pueblos de la península itálica, luego dominó el Mediterráneo occidental tras derrotar a Cartago en las guerras púnicas y, por último, dominó el Mediterráneo oriental al conquistar Macedonia, Grecia y Siria.

■ **Imperio (27 a.C.-476 d.C.).** Roma alcanzó en esta etapa su máxima extensión territorial, dominando Europa occidental, el norte de África y el Próximo Oriente. Además, mediante el proceso de **romanización**, los pueblos dominados adoptaron las formas de vida, las leyes y la cultura de Roma.

En el **siglo III**, el Imperio romano sufrió una profunda crisis que provocó su división en dos: el de **Occidente**, con capital en Roma, y el de **Oriente**, con capital en Constantinopla. El imperio de Occidente finalizó en 476 d.C. debido a las invasiones de los pueblos germánicos.



Según la leyenda, los hermanos Rómulo y Remo fueron amamantados por una loba. Rómulo fue el primer rey de Roma.



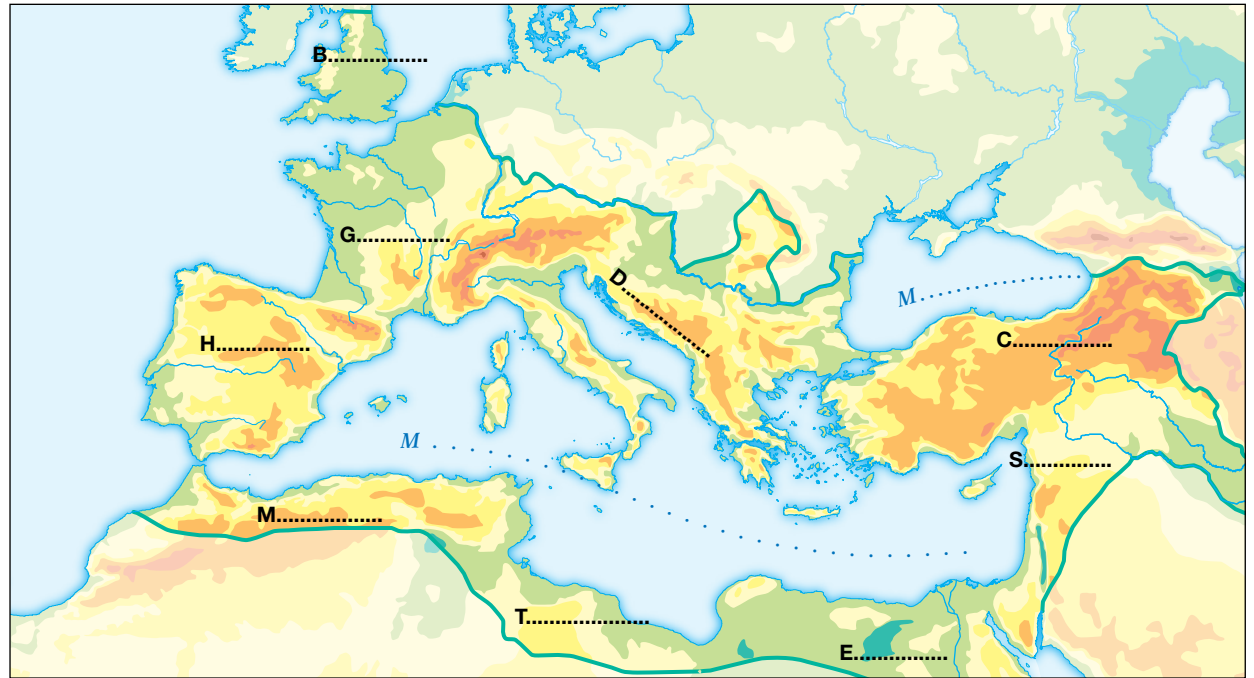
Roma dominó gran parte de Europa y todos los territorios bañados por el mar Mediterráneo, al que llamó «Mare Nostrum».

© Grupo Anaya, S. A. Material fotocopiable autorizado.

Avanza en competencias

Trabajar con mapas

1 Observa el mapa y realiza las siguientes actividades:



a) Localiza la ciudad de Roma. ¿En qué península se encuentra?

.....

b) Completa los nombres indicados.

.....

.....

c) ¿Cómo llamaban los romanos al mar Mediterráneo? ¿Crees adecuada esta denominación?

.....

.....

Trabajar el tiempo

2 Indica la cronología de las etapas de la historia de Roma y escribe los principales acontecimientos de cada etapa.

Monarquía Cronología:	
República Cronología:	
Imperio Cronología:	

3 Calcula cuánto tiempo existió la civilización romana.

.....

Dominar vocabulario

4 Define los siguientes términos:

República:

Imperio:

Patricios:

.....

Comprender informaciones

5 ¿En qué consistió el proceso de romanización? Explica si afectó a nuestro país.

.....

.....

.....

.....

6 Explica brevemente cuándo y por qué acabó el imperio romano de Occidente.

.....

.....

.....

.....

© Grupo Anaya, S. A. Material fotocopiable autorizado.

Nombre y apellidos: Fecha:

2. Organización política, actividades económicas, grupos sociales y religión

2.1 La evolución del modo de gobierno

Durante la **monarquía**, el rey tenía un poder absoluto. Durante la **república**, el poder estuvo repartido entre tres instituciones: las **asambleas populares**, que aprobaban las leyes y elegían a los **magistrados**; los magistrados, que ejercían el gobierno; y el **Senado**, que tomaba las decisiones importantes. En cambio, durante el **imperio**, los emperadores concentraron todos los poderes.

2.2 Las actividades económicas

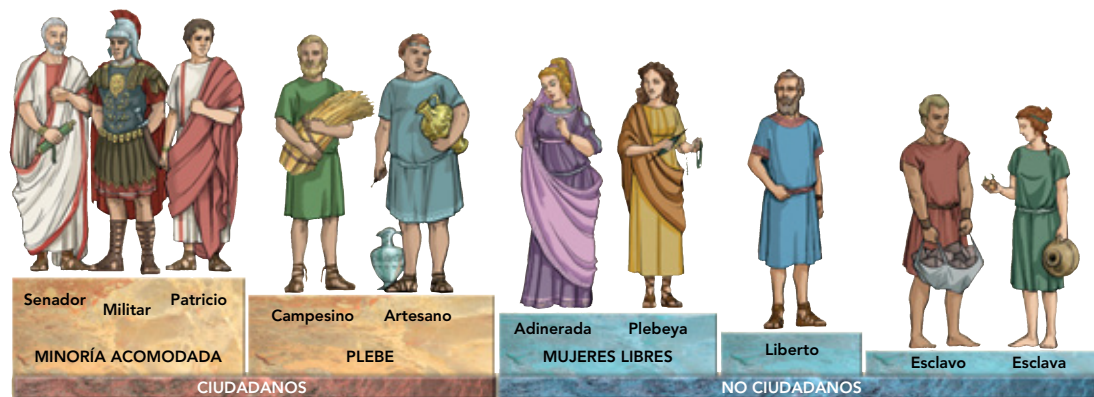
La **agricultura** fue la actividad principal y se basó en el cultivo de cereales, vid, olivo, frutas y hortalizas. Los romanos introdujeron nuevas técnicas como el regadío y el arado de hierro. También tuvieron importancia la **minería**, que aprovechó numerosos minerales, y la **artesanía**, que incluyó variadas industrias, como la del vidrio, los tejidos y la alimentación.

El **comercio** fue muy intenso, pues se vio favorecido por el uso de monedas comunes, el dominio del Mediterráneo y la construcción de calzadas y puentes

2.3 Los grupos sociales

En época republicana los **plebeyos**, que constituían el pueblo llano, lucharon contra los **patricios** para lograr derechos políticos. Lograda la igualdad jurídica, la sociedad se dividió en:

- **Ciudadanos:** tenían plenos derechos, como votar y ser propietarios. En su seno se diferenciaba una **minoría acomodada**, formada por senadores, magistrados, patricios y militares, y una **mayoría de personas humildes**, que constituían la plebe rural y urbana.
- **No ciudadanos:** carecían de derechos. A este grupo pertenecían las mujeres, los libertos o esclavos liberados y los esclavos.



Octavio Augusto concentró todo el poder y se convirtió, en 27 a. C., en el primer emperador.

2.4 La religión romana. El cristianismo

La religión romana era politeísta, pues contaba con numerosos dioses. Los romanos incorporaron divinidades griegas cambiando sus nombres y en sus casas también adoraban a los espíritus de sus antepasados y a los dioses protectores del hogar.

A comienzos del imperio surgió en Palestina una religión nueva, el **cristianismo**, predicada por Jesús. La nueva religión solo aceptaba un único dios, por lo que fue perseguida por Roma. Finalmente, el emperador **Teodosio** impuso el cristianismo como religión oficial de todo el imperio en 380 d. C.

© Grupo Anaya, S. A. Material fotocopiable autorizado.

Avanza en competencias

Comprender la realidad histórica

7 Responde a estas cuestiones:

a) ¿Qué sistemas de gobierno tuvo Roma?

.....

b) ¿Quién tuvo el poder en cada una de ellas?

.....

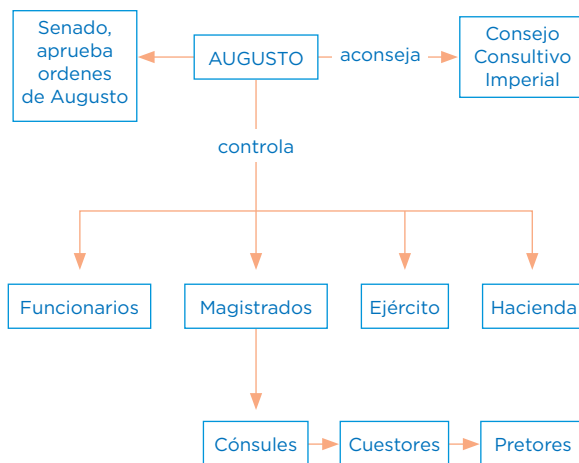
Obtener informaciones

8 Indica las funciones que tenían las instituciones de la república romana.

Asambleas populares	
Magistrados	
Senado	

Elaborar textos

9 A partir de la siguiente ilustración, explica los poderes que tenía el emperador romano.



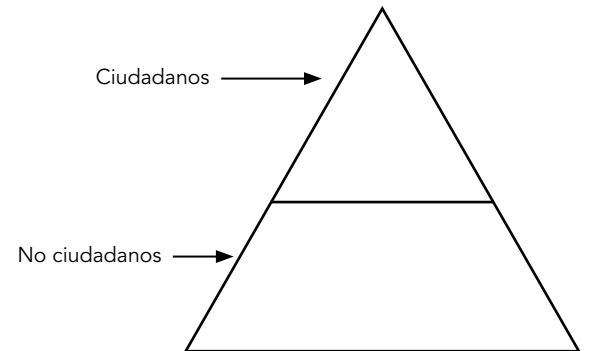
.....

Organizar la información

10 Indica las características de las actividades económicas romanas.

Agricultura	
Minería	
Artesanía	
Comercio	

11 Con lo que has leído y la ilustración de la página anterior, coloca en la pirámide social los diferentes grupos sociales de Roma.



Deducir informaciones

12 Responde a las siguientes cuestiones:

a) ¿Por qué decimos que la religión romana era politeísta?

.....

b) ¿A qué dioses griegos corresponden los romanos?

.....

© Grupo Anaya, S. A. Material fotocopiable autorizado.

Nombre y apellidos: Fecha:

3. La cultura y el arte romanos

3.1 Las aportaciones culturales

Las principales aportaciones de la cultura romana fueron: el **latín**, la lengua oficial del imperio, del que derivan numerosas lenguas europeas actuales; y el **derecho**, conjunto de leyes escritas que regulan las relaciones entre las personas y entre estas y el Estado, y que es la base de muchas leyes actuales.

Además, Roma aportó destacados **médicos** (Galeno), **filósofos** (Séneca), **literatos** (Virgilio) e **historiadores** (Julio César y Tito Livio).

3.2 La arquitectura. Edificios religiosos y civiles

La arquitectura romana tuvo una **finalidad práctica**. Los materiales más utilizados fueron el ladrillo, la piedra, el mármol y el cemento. Los romanos emplearon los órdenes arquitectónicos romanos y usaron bóvedas y cúpulas para cubrir los techos.

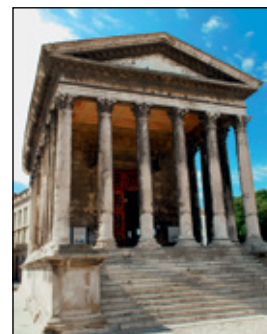
Los **edificios religiosos** más importantes fueron los templos. La mayoría de ellos eran rectangulares y con techumbre a dos vertientes, aunque a veces eran circulares, como el Panteón de Roma.

Los **edificios civiles** fueron muy variados: **basílicas**, para administrar justicia y efectuar tratos comerciales; **termas**, baños públicos; y numerosos **edificios para espectáculos**, como teatros, anfiteatros para luchas de animales y gladiadores, y circos, para carreras de carros. Construyeron también **obras de ingeniería** como calzadas (carreteras), acueductos (para abastecer de agua las ciudades) y puentes.

3.3 La escultura, la pintura y el mosaico

La **escultura** representó **retratos** de gran realismo y **relieves históricos** que narraban hechos políticos o militares notables.

La **pintura** se usó para decorar las paredes de los palacios y casas acomodadas y el **mosaico**, realizado con pequeñas piezas de colores, para adornar suelos y paredes.



Maison Carrée, Nîmes.



Estatua Barberini.



Los mosaicos eran realizados con teselas de colores.



Pintura de Pompeya.

© Grupo Anaya, S. A. Material fotocopiable autorizado.

Avanza en competencias

Comprender la realidad histórica

13 ¿Cuáles fueron las principales aportaciones culturales romanas? ¿A qué se debe su importancia?

.....

Comprender la realidad histórica

14 Explica qué materiales y elementos arquitectónicos utilizaron los romanos en sus construcciones.

.....

15 Observa la primera imagen de la página anterior y responde:

a) ¿Qué tipo de edificio es?

.....

b) ¿Cuál era su función?

.....

c) Descríbelo

.....

.....

Relacionar informaciones

16 Indica la finalidad de las siguientes construcciones:

Basílicas:

.....

Termas:

.....

Anfiteatros:

.....

Acueductos:

.....

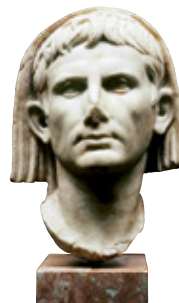
Identificar estilos

17 Enumera los edificios civiles característicos de la arquitectura romana y explica su función.

.....

Reconocer obras de arte

18 Observa las siguientes imágenes y a través de ellas comenta las características de la escultura romana.



A. Retrato de Octavio

.....



B. Relieve romano

.....

Comprender informaciones

19 Subraya el error de las siguientes frases:

a) Los romanos solo utilizaron techos planos.

b) La pintura romana decoraba los suelos de las mansiones.

c) Los teatros y anfiteatros fueron edificios religiosos.

d) Los mosaicos romanos se realizaban con pinturas.

© Grupo Anaya, S. A. Material fotocopiable autorizado.

Nombre y apellidos: Fecha: